

11.10.2022

Група М-1

Урок 38-39

Тема: ТЕХНІЧНИЙ АНАЛІЗ БІРЖОВИХ ЦІН І КУРСІВ

Мета: ознайомитися з принципами здійснення технічного аналізу біржових цін і курсів

На відміну від фундаментального аналізу, який ґрунтується на дослідженні фінансово-економічних показників діяльності підприємства й економічної та політичної ситуації в країні, під час технічного аналізу біржовий гравець використовує математичні розрахунки та графічну інтерпретацію, тенденцій зміни біржових цін чи курсів.

Технічний аналіз - це метод прогнозування зміни ціни чи курсу в майбутньому, який полягає в аналізі зміни часових рядів (цінових графіків) у минулому за допомогою виокремлення трендів.

Основоположником технічного аналізу вважають Чарльза Доу.

У технічному аналізі оцінюються дані про ціни (курси), обсяги торгів і кількість відкритих позицій.

Технічний аналіз ґрунтується на трьох основних **постулатах або аксіомах** (рис. 1).



Рис. 1. Постулати технічного аналізу

1. **Ринок враховує все.** Цей постулат стверджує, що всі зміни, які відбуваються на ринку під впливом певних чинників (політичних, економічних, психологічних тощо) і які призводять до зміни ціни, враховані в ціні.

Технічний аналіз займається передусім вивченням динаміки ринку, а фундаментальний аналіз - економічних сил попиту і пропозиції, які

спричиняють коливання цін. Фундаментальний аналітик вивчає причини динаміки ціни, а технічний аналітик - сам факт зміни ціни, тобто його не цікавить те, які чинники сприяють зміні ціни.

2. Рух ринку підпорядкований тенденції. Тренд або тенденція - напрям зміни цін на ринку. Виокремлюють висхідний (“бичачий”), низхідний “ведмежий”) і горизонтальний (“боковий”) тренди.

Висхідний (“бичачий”) тренд характеризується тим, що кожний подальший пік і кожна подальша западина на графіку виявляються вищими за попередній пік (западину).

Низхідний (“ведмежий”) тренд характеризується тим, що кожен подальший пік і кожна подальша западина на графіку виявляються нижчими, ніж попередній пік (западина).

Горизонтальний (боковий) тренд характеризується тим, що кожний подальший пік і кожна подальша западина на графіку виявляються на тому самому рівні, що і попередній пік (западина).

Основна мета технічного аналітика - виявити тренд на ранній стадії і відкривати позиції в напрямі основної тенденції: купувати в разі висхідного тренду, продавати за низхідного, вичікувати, якщо тренд горизонтальний;

3. Історія повторюється. Цей постулат стверджує, що закони, які діяли в минулому, діють зараз і діятимуть у майбутньому, що дає змогу прогнозувати зміну цін у майбутньому, вивчаючи історію зміни цін у минулому.

Засоби технічного аналізу можна поділити на чотири категорії:

- зразки графіків цін;
- метод дотримання тренду;
- аналіз характеру ринку;
- структурні теорії.

Дослідження динаміки цін (курсів) на біржах у технічному аналізі здійснюють за допомогою графіків зміни ціни. Технічний аналіз передбачає застосування таких видів графіків:

1. Тіковий графік відображує одиничні котирування ціни. Верхня частина кожної риси показує котирування ціни купівлі, а нижня - ціни продажу (див. рис. 2).

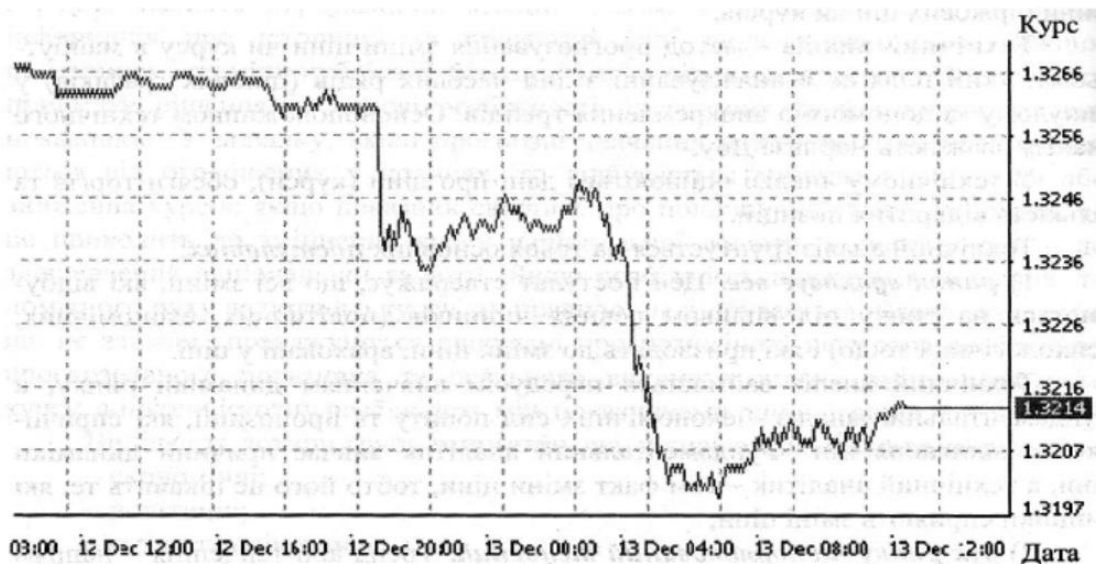


Рис. 2. Тіковий графік

2. Лінійний графік показує тільки ціну закриття для кожного подальшого інтервалу (див. рис. 3).

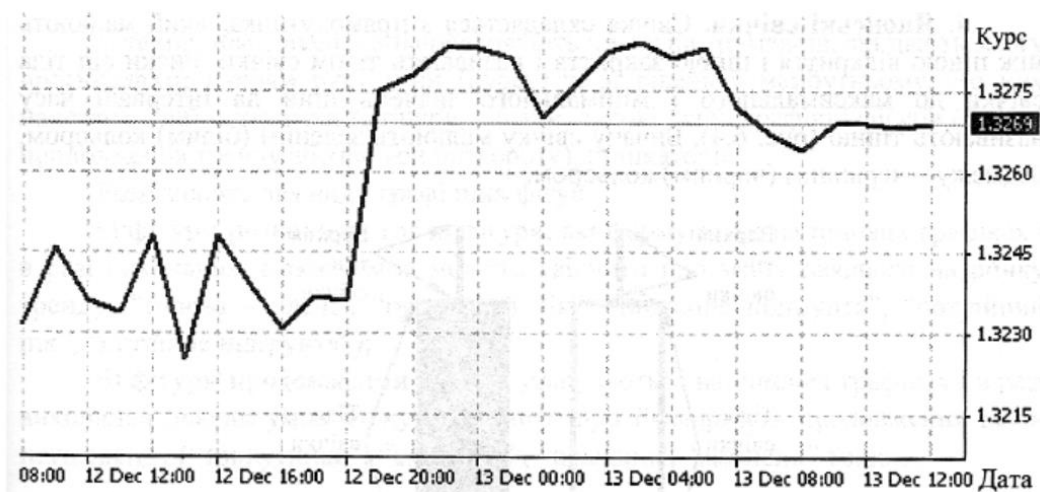


Рис. 3. Лінійний графік

3. Графік відрізків (барів) показує максимальну ціну (верхня точка стовпчика), мінімальну ціну (нижня точка стовпчика), ціну відкриття — риска зліва від вертикального стовпчика, і ціну закриття - риска праворуч від вертикального стовпчика. Іноді використовують спрощену форму, яка не відображує ціну відкриття інтервалу. Графіком відрізків є послідовність барів, відповідних послідовності інтервалів побудови графіка (див. рис. 4).

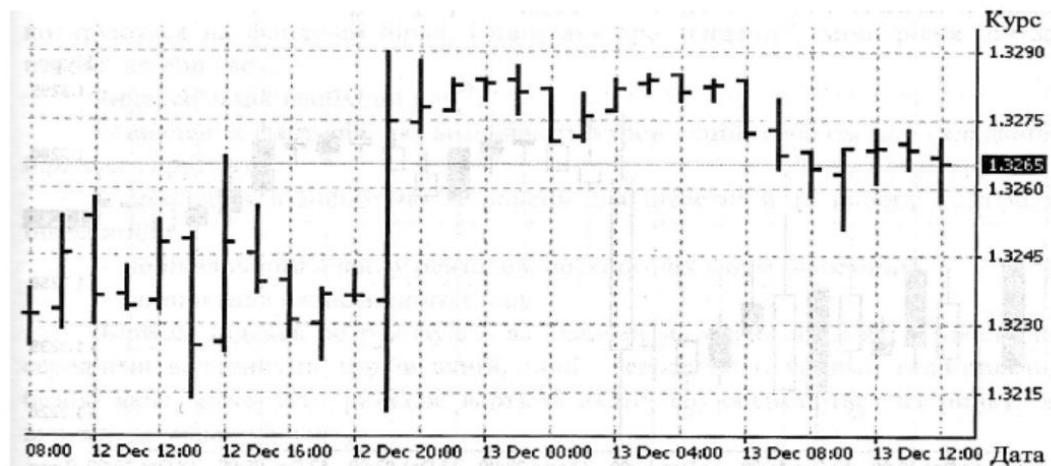


Рис. 4. Графік відрізків (барів)

4. Японські свічки. Свічка складається з прямокутника, який малюють між ціною відкриття і ціною закриття і називають тілом свічки. Межі тіла свічки відображують ціну відкриття та закриття.

Риски від тіла свічки називають тінями, вони відображують максимальне та мінімальне значення ціни на інтервалі часу (рис. 5).

У класичному варіанті використовують білий колір, якщо торговельний день закрився на більш високому рівні, ніж відкрився, тобто якщо ціна підвищилася (бичача свічка). У зворотному випадку тіло свічки зафарбовується чорним кольором (ведмежа свічка).

Графік японських свічок - це послідовно розташовані свічки, що відповідають послідовностям інтервалів побудови графіка (рис. 6).

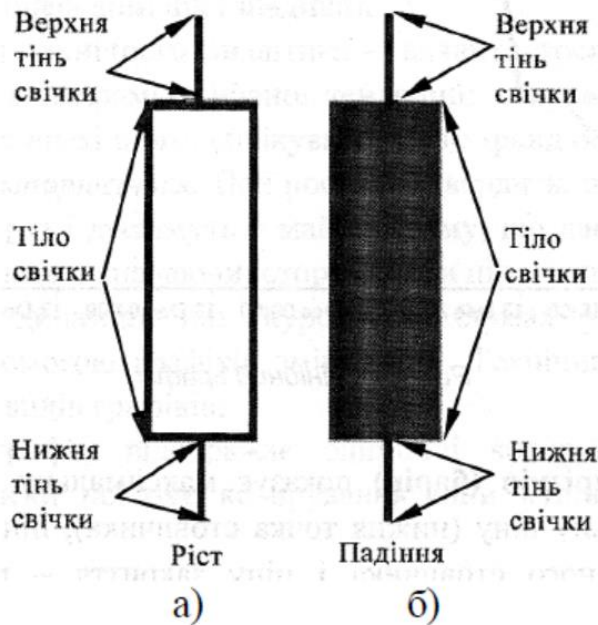


Рис. 5. Японські свічки: а) - бичача свічка (Bullish Candle) – біла (White);
б) - Медвежа с свічка (Bearish Candle) - чорна (Black)

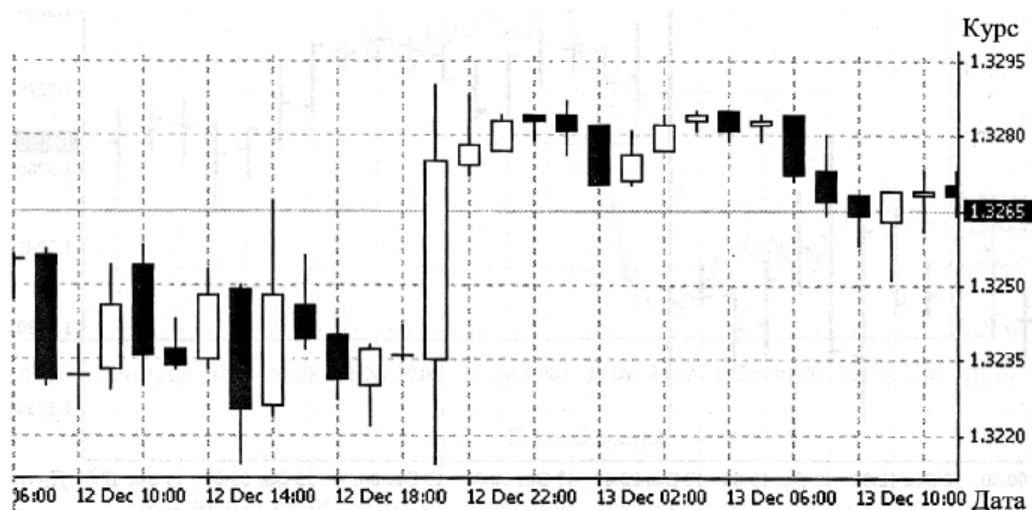


Рис. 6. Графік японських свічок

В аналізі свічок ключову роль займає тіло, але не колір і не тіні, якими часто нехтують взагалі (наприклад, при проведенні на графіці лінії тренду). За розміром тіла можна розрізнити повноцінні свічки і доджі (хрести). В останніх ціни закриття і відкриття близькі або рівні між собою.

У технічному аналізі використовують низку інструментів, які дають змогу прогнозувати напрям руху ціни (курсу) і її рівень у майбутньому. До

них належать лінії підтримки та опору, канали, силові рівні, графічні фігури (фігури продовження тренду або фігури розвороту), індикатори.

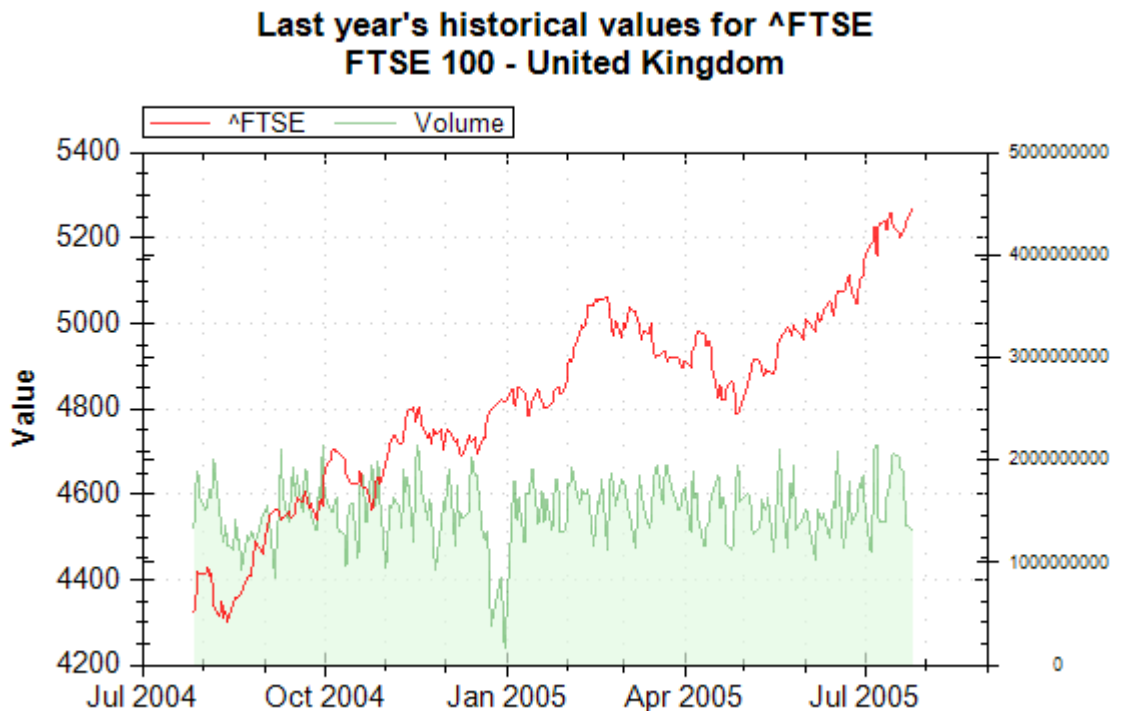
Розрізняють два види графічних фігур:

А) фігури розвороту, тобто фігури, які формуються на цінових графіках і в разі виконання деяких умов можуть свідчити про зміну наявного на ринку тренду (“голова-плечі”, “подвійний пік”, “подвійне підґрунтя”, “потрійний пік”, “потрійне підґрунтя”);

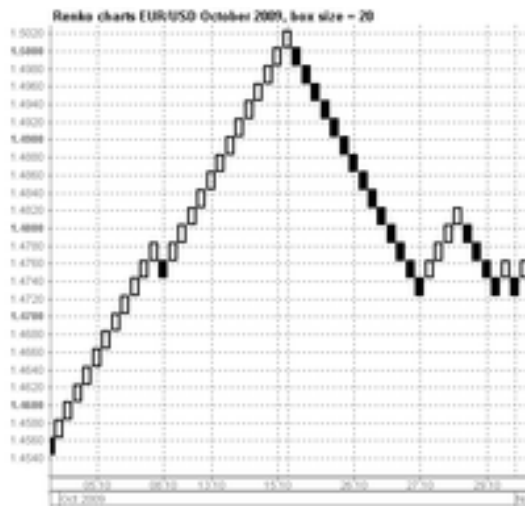
Б) фігури продовження тренду утворюються на цінових графіках і в разі виконання деяких умов можуть свідчити про ймовірність продовження наявного тренду (трикутники, “смарагди”, “прапори”, “вимпели” тощо).

ПРАКТИЧНЕ ЗАВДАННЯ

Розгляньте наведені приклади, визначте до якого виду графічного аналізу вони належать.



A) _____



Б) _____



Б) _____



Г) _____