

**Дата: 14.12.2022**

**Група: 16**

**Предмет: «Декоративно-прикладне мистецтво»**

**Тема № 1 Основні поняття технологій**

**УРОК: 5**

**Тема: Відомості про конструктивні елементи вітрин.**

**Мета:**

- Ознайомлення з предметом, його метою і завданням. Можливості поширення загального розвитку в професійному напрямку.
- Вивчити способи оформлення вітрин послідовність підготовчих робіт
- Виховати зацікавленість та компетентність до обраної професії.

### **ХІД УРОКУ**

**Впливи за характером поділяють на силові та несилові.**

**Класифікація конструктивних елементів**

**Будівельна конструкція** – це частина будівлі або споруди (каркас будівлі, покриття, перекриття тощо).

**Будівельний виріб** – це конструктивний елемент будівлі (колона, ферма, ригель, плита, панель стіни, арматурний каркас тощо), який виготовляють поза місцем його установки.

Будівля або споруда складається з взаємопов'язаних конструктивних елементів (фундаменту, цоколя, каркасу, ригелів, об'ємних конструкцій, перегородок, перекриття, підлоги, даху, покриття, балконів, лоджій, еркерів, сходів, ліфтів, вікон, вітрин, вітражів, світлових ліхтарів, входів та інших додаткових елементів), кожний з яких має своє призначення.

Конструктивні елементи складаються з більш дрібних елементів, які привозять на будівельний об'єкт у готовому вигляді (збірні плита, балка, покрівельні вироби тощо) або зводять на будівельному майданчику із дрібно розмірних елементів без використання підйомно-транспортного обладнання.

**За призначенням** усі конструктивні елементи будівель, в залежності від умов роботи в структурі будівлі, при дії різних сполучень впливів і навантажень, поділяють на **несучі** та **огорожувальні** та на конструкції, що можуть виконувати дві функції одночасно.

**За розташуванням** на – **зовнішні** та **внутрішні**.

**Залежно від тривалості дії** силових навантажень їх поділяють на **сталі** та **тимчасові**(тривалі, короткочасні, особливі).

**Фундаменти** сприймають усі навантаження від будівлі (як постійні, так і тимчасові) і передають тиск від цих навантажень на підставу (грунт).

**Стіна** –це вертикальний або нахилений під кутом конструктивний елемент. **Зовнішні стіни** захищають приміщення від зовнішнього середовища; **внутрішні**— от суміжних приміщень.

**Каркас**– остов, скелет будівлі або споруди; стрижньова система, що сприймає навантаження та впливи і забезпечує міцність і стійкість будівлі або споруди.

**Цоколь**– нижня частина стіни, розташована безпосередньо над фундаментом.

**Перекриття**– горизонтальна або інколи похила конструкція, що розділяє внутрішній об'єм будівлі на поверхи (міжповерхові, горищні, над підвальні).

**Покриття**– верхня зовнішня огорожувальна конструкція, призначена для ізоляції та захисту внутрішнього простору будівлі від атмосферних опадів, вітру, негативних температур та сонячного перегріву і складається з даху та горищного перекриття.

**Дах**– вид покриття у вигляді надбудови над перекриттям останнього поверху.

**Перегородка**– внутрішня вертикальна огорожувальна конструкція, що слугує для відокремлення суміжних приміщень. Спирається на міжповерхові перекриття або на підлогу перших поверхів.

**Сходи** – нахилені східчасті конструктивні елементи, призначені для пересування людей між поверхами або приміщеннями, розташованими на різних рівнях.

**Ліфт** – стаціонарний підйомник із кабіною або платформою, що рухається по жорстких напрямних.

**Вікно** – світлопрозоре заповнення прорізу в зовнішніх стінах будівель, призначене для природного освітлення, інсоляції та вентиляції приміщення.

**Вітраж**– суцільне застосування фасаду або його частини, застосовується у вигляді світлопрозорого огороження будівлі, яке монтується на металевому каркасі.

**Ліхтар** – застосований проріз у покрівлі будівлі. Найчастіше - це надбудова над покрівлею будівлі, призначена для природного освітлення і природної вентиляції (аерації) приміщень.

**Двері**– проріз у стінах будівлі, призначений для проходу, що з'єднує окремі приміщення або внутрішній і зовнішній простір будівлі.

### **Цільноскляні вітрини**

Ступінь відкритості та візуальної доступності громадських будівель та приміщень є відображенням рівня розвитку суспільства та його демократичності. Наша країна також має наміри рухатися в цьому напрямку. Це змушує архітекторів шукати засоби та інструменти, які дозволять новим будівлям відповідати стилю та тенденціям часу. Скло, як сучасний конструкційний матеріал, стає незамінним засобом досягнення цієї мети. Суцільноскляні фасадні системи мінімізують, а частіше, повністю скасовують металеві або будь-які інші конструктивні елементи, які візуально розсікають інсталяцію.



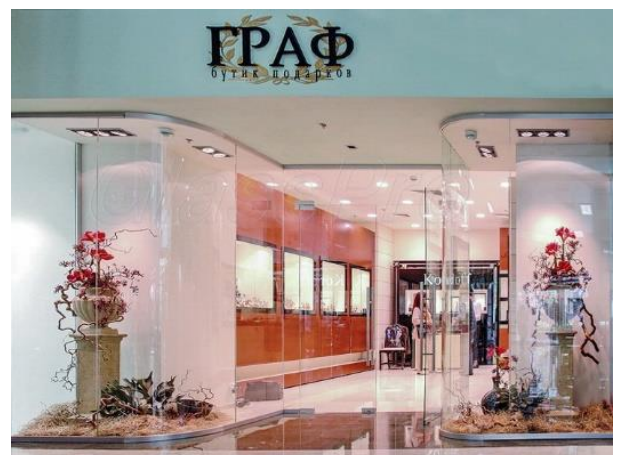
Найбільш доцільно проявляють себе суцільноскляні системи в якості вітрин торговельних точок, стираючи межі проміж інтер'єром та вулицею, створюючи ефект занурення відвідувача в середовище торговельного центру.

В вечірній та нічний час суцільноскляні вітрини, продовжуючи виконувати свою комерційну функцію з представлення

### **Використовують для:**

- бутіку;
- салону краси;
- виставкової зали;
- кафе або ресторану;
- великого торговельно-розважального

комплексу.



експозиції товару та статусу торгівельної точки, чарівним способом прикрашають вигляд вулиці.

**При всій візуальній витонченості та легкості, суцільноскляні фасадні системи володіють такими якостями:**

- виключна функціональність;
- достатня міцність;
- безпека;
- їм також можуть бути надані антивандальні якості.

На стадії розробки проекту фахівці забезпечують експертизу на міцність кожного технічного рішення, проводячи розрахунки допустимих статичних та динамічних навантажень, термічних напруг.

Створюючи оригінальні, а часом унікальні, через свою складність або нестандартні розміри елементів скління, об'єкти, використовується високоякісне загартоване скло, а у випадку антивандальних рішень – додатково ламіноване скло (марки M0) від провідних світових виробників, високоякісну фурнітуру та комплектуючі.

**Питання для самоперевірки:**

1. Що таке конструктив?
2. Що таке сюжетне оформлення?
3. Які фасади бувають?
4. Які існують варіанти оформлення фасадів?
5. Що таке реклама ?

**Домашнє завдання:**

- ✓ Дати відповіді на питання.
- ✓ Виконати короткий конспект
- ✓ Фотографію конспекту надіслати викладачу [mTanatko@ukr.net](mailto:mTanatko@ukr.net)